

Träd (“Det var en gång...”)

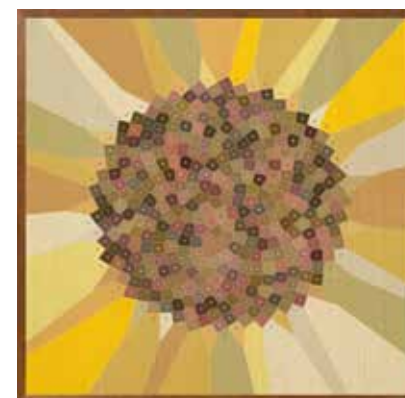
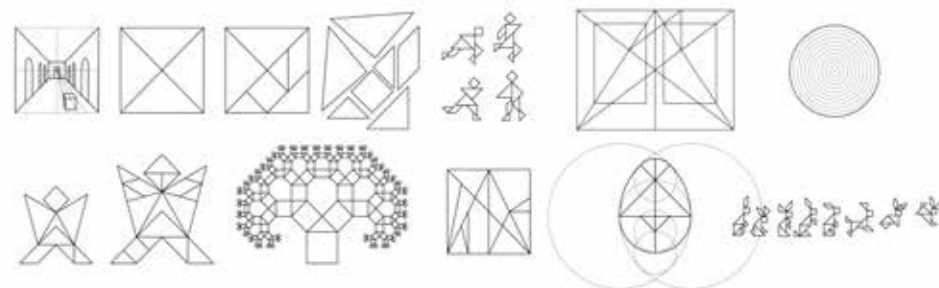
Grafik på plywood, en bildsvit av Gustav Sparr

I korridoren som löper genom byggnaden på Haraberget finns 27 konstverk i 41 delar. Det är digitalt tecknade bilder tryckta på plywood, varav två på härdat glas. Plywood har en koppling till Tangram-pusslet och trä/trädet; som symbol, som material och som lokal industri. Då Haraberget vill verka för hemtrevnad och vardagsrumskänsla är bilderna ganska klassiskt hängda på väggarna i passagerna. De sprids över sträckan mellan verksamheterna och skall upplevas som bilder i ett hem, men de binds också samman innehållsmässigt och estetiskt och kan ses som ett uppbrutet sekventiellt konstverk, med den övergripande titeln Träd (“Det var en gång...”).

Bildgrupperna är till viss del tematiskt organiserade i samklang med verksamhetens funktioner, men för även en dialog med varandra. Estetiskt pendlar de mellan att vara illustrativa och ganska enkla, ibland rör de sig mot det geometriska eller plottrigt kryptiska. Former och figurer hämtade från Tangram-pussel dyker ständigt upp i korridorerna bilder, en hänvisning till en slags flyktpunkt, förflyttning samt föränderlighet över tid. En sammanfattning av de viktigaste nyckelmotiven i bilderna och en slags ledtrådar för en betraktare är:

- Haren och Sköldpaddan som symboler för förflyttning, tidsuppfattningar, ålder, fabler. Hur snabbhet och långsamhet kompletterar varandra.
- Träpusslen Tangram, Ostomacchion och Columbus ägg som symboler för delning, tankeverksamhet, berättande och kombinerande.
- Gyllene snittet som symbol för harmoni och gömda likheter och mönster, för skapelsens inneboende ordnande impuls.
- Trädet som symbol för tid, växande, material och livets olika förgreningar.
- Bokuppslaget som signifierar sagan, en berättelse med prolog och epilog, men även kopplad till trä som pappersmassa.

Om en betraktare laddar huvudet med dessa motiv och kartposter kan de under sin egen vandring genom rummen pussla och kombinera sina egna berättelser och relationer utifrån verken.



Inom-Bortom-Ovan-Nedan

Ett fasadverk i glas och metall av Fredrika Linder

Ljungby är en av tre orter som ingår i Sagobygden. Folksagan är allas vårt fantasiarv som kan hjälpa oss att hantera och bemästra de stora livsfrågorna och våra skuggsidor. Dessa berättelser är också ett utmärkt medel att förmedla visdom och kunskap.

Med detta verk, i centrala Harabergsområdet, vill jag gestalta en bild av sagans väsen och hur man kan röra sig mellan de olika världarna. En berättelse kan förändra och förädla något i oss, och med fantasins hjälp kan man förvandlas och med det få syn på olika sidor och djup hos sig själv.

Alkemins verksamhet är att försöka förvandla oädla metaller till guld. Inom mysticism och andra filosofiska riktningar används alkemins symbolspråk för människans inre förvandling/förädling. Tre bildvärldar finns beskrivna. Negredo - Albedo - Rubedo.

Negredo - I underjorden får vi syn på våra skuggsidor och vårt mörker. Detta är den inledande fasen till utveckling. Negredo är en kaotisk plats där allt bryts ner och ruttar.

Metallen är bly och här lever troll, ormar, korpar och Glosen.

Albedo - Detta är månljusa natters plats. Formerna och bilderna är luddiga och konturslösa. Ett imaginärt medvetande anpassat till det reflekterande ljuset från fullmånen. En värld av fantasi och reflektion. En värld av metaforer och där sagor blir till. En plats för poeter, konstnärer och häxor. Här lever vita djur som harar och djur som ändrar form som fjärilar och sländor. Här är metallen silver

Rubedo - I solljusets hetta. Här är metallen är guld. Allt har tagit sig fast form. Solen skänker utveckling åt alla former som ligger dolda. Här finns viljans utåtriktade kraft, förnuft, uthållighet och makt. Kungar, lejon och hästar. Genom maktsträvan kan detta leda till utbränning - Negredo.

Sådant är kretsloppet i alkemiska bilder.



Det var en gång

Skulpturer i brons på gården av Joanna Eriksson

Utgångspunkten för arbetet med skissförslagert har varit intervjuer/samtal med förskolepersonal på Reggio Emilia förskolorna i Kalmar och Trygghetsboende i Berga. Det materialet utgjorde en ram för både utformning och tankesätt kring skissen och arbetsprocessen. Alla delar är tänkta att samverka till en helhet, som ett collage med olika delar som ger ett större rum i det stora gemensamma uterummet jag har valt få material som samspelar med befintliga material och färger i arkitekturen vindflöjeln är till för att förstärka rummet och aktivera gården, som en signal!

De två gårdarna har var sin bod där fasaderna bildar som ett scenrum, för att bygga en miljö och kontext har jag använt mig av två innergårdsväggar för att skapa en scenografi/stämning för berättelsen eller kanske sagan figurerna är tänkta att interagera med sina betraktare, kommunicera och aktiverka fantasin är i storleken som förskolebarn ca 90 cm höga för att vara lite förunderligt stora och i ögonhöjd för 'samtal.' och interaktion, också fint att komma nära om man sitter i rullstol eller behöver rullator. Alla material i verket är tänkta att åldras med patina och bli vackrare över tid, corten, brons och natursten.



SKISS SCENOGRAFI 'GÅRD 1'

3D OCH 1:10 MODELL
BARNENS GÅRD- SKAPA NYFIKENHET, SPÄNNANDE, ÄVENTYR, UPPTÄCKARLUST, HUMOR.



SKISS SCENOGRAFI 'GÅRD 2'

3D OCH 1:10 MODELL
TRYGGHETSBOENDETS GÅRD- SKAPA TRYGGHET, IGENKÄNNING, MINNAS/MINNE, BYGGA HISTORIER.